

# Jardín para Victoria Climática!

Traído a usted por:



## ¿Qué es un Jardín de Victoria Climática?

Jardines de Victoria Climática hacen referencia a la movimiento de Jardín de La Victoria en la década de 1940. Presentan un oportunidad de producir alimentos locales saludables y tomar acción contra el cambio climático. Una Victoria Climática Jardín se basa en la succión de carbono principios de la agricultura regenerativa.



## ¿Por qué jardín?

- Compre menos alimentos que hayan viajado por todo el país;
- Recibir los beneficios de una nutrición saludable y segura;
- Composte los restos de comida y los desechos del jardín, manteniéndolos fuera de los vertederos;
- Use menos agua y disminuya la erosión, las inundaciones y la contaminación;
- Lo más importante, reduce la evaporación y captura el carbono atmosférico en suelo sano.



Comparte tu progreso!



#GardenForClimateVictory

#ClimateVictoryGarden



#TakeBackEarthDay

#PlantTheSeed

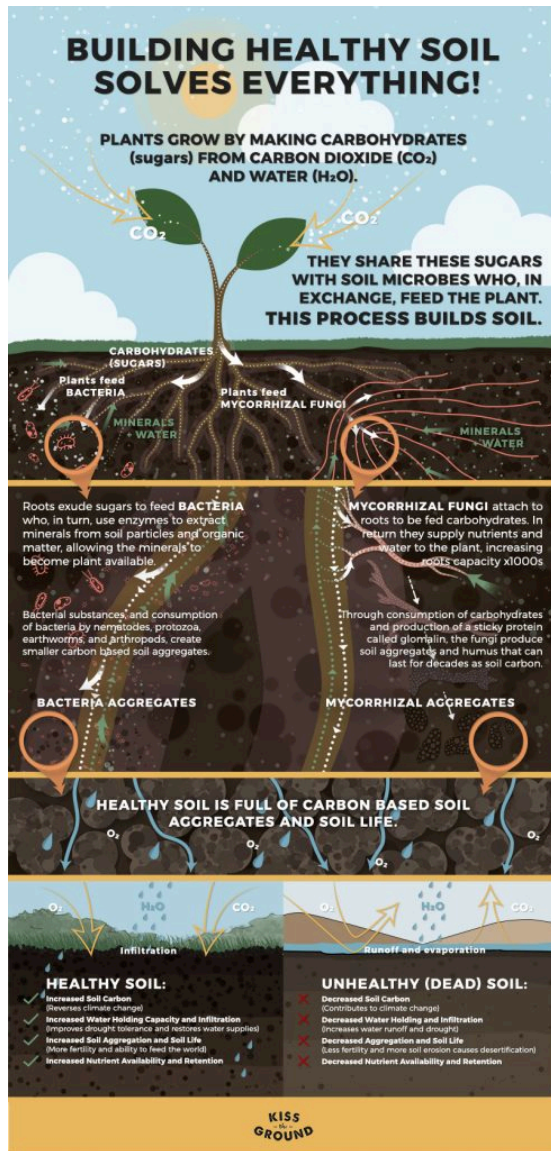
#SoilNotOil

Gracias a Plants of the Southwest por proporcionar generosamente las semillas para su Jardín de Victoria Climática!

# JARDIN PARA LA VICTORIA CLIMATICA

Estamos trayendo jardines de la victoria de nuevo.  
Esta vez, es por el clima.

Jardines de Victoria Climática hace referencia al movimiento Jardín de La Victoria en la década de 1940. En todo el país, los jardineros caseros cultivaron el 40 por ciento de los alimentos de la nación como una forma de apoyar los esfuerzos de guerra durante la segunda guerra mundial. Hoy, necesitamos reunirnos de manera similar para resolver la crisis climática.



## ¿Qué es un suelo saludable?

Junto con la luz solar, el aire y el agua, el suelo proporciona base para la vida en la tierra. ¡El suelo sano en sí está lleno de vida! En una cucharadita de tierra sana, hay más microorganismos que las personas en la tierra. Suelo saludable es también es rico en materia orgánica y carbono que las plantas pueden absorber de la atmósfera y almacenar bajo tierra con la ayuda del microbioma. Manteniendo esto el complejo ecosistema es crítico para mantener el bienestar de plantas, animales, humanos y el planeta!

## ¿Cómo funciona una victoria climática?

Un jardín de la victoria climática se basa en el carbono principios de succión de la agricultura regenerativa, que usa prácticas que imitan la naturaleza. Las plantas tiran de carbono desde el aire a través de la fotosíntesis, y luego liberar en forma de azúcar en el suelo. Esto alimenta el poderosos microorganismos que abastecen a las plantas con el nutrientes que necesitan para crecer. El proceso también se profundiza. El depósito de carbono almacenado en el suelo. Mas carbono en el suelo, mejor puede absorber dióxido de carbono y otros gases de efecto invernadero, como metano y óxido nitroso.

*Cultivar incluso un poco de tierra en tu jardín importa! Un pequeño jardín regenerativo de aproximadamente una décima parte de un acre puede compensar las emisiones de carbono de uno adulto Americano por año.*

Poner jardín de la victoria en la mapa a [greenamerica.org/climatevictorygarden](https://greenamerica.org/climatevictorygarden)

# JARDIN PARA LA VICTORIA CLIMATICA

Plantar un jardín de la victoria climática comienza con un suelo saludable. No puedes cambiar el mineral base de su suelo nativo, pero puede darle vida siguiendo los 5 principios de salud del suelo.

## PRINCIPIOS DE SALUD DEL SUELO



### 1. Mantenga el suelo cubierto

La mejor manera de mantener el suelo cubierto es cultivar una alfombra de plantas densa y diversa. O pastos, que ofrecen a los microbios comida y refugio. Proteger el suelo con una capa de el mantillo retiene la humedad, reduce la evaporación y reduce el vapor de agua, que es otro, y en gran parte no reconocido, ¡gases de efecto invernadero!



### 2. Minimice la perturbación del suelo y los insumos externos

La labranza, los fertilizantes químicos, los herbicidas y los pesticidas dañan la red de la vida en el suelo y debe evitarse tanto como sea posible. Alternativamente, el compost aumenta salud del suelo, promoviendo plantas más fuertes y resistencia a las enfermedades, y microbios de apoyo que se alimentan directamente de parásitos.



### 3. Maximiza la biodiversidad

Una mayor diversidad sobre y debajo del suelo crea una mayor resistencia y Jardín productivo. Las plantas, los insectos y los animales trabajan juntos para proporcionar una variedad dieta para microorganismos del suelo, con beneficios adicionales como la ruptura de la enfermedad. Ciclos y creación de hábitat para fauna y polinizadores.



### 4. Mantener raíces vivas

Los organismos del suelo se agrupan alrededor de las raíces vivas, donde intercambian nutrientes con plantas sembrando una variedad de pastos cálidos y frescos de temporada, reemplazando los anuales con plantas perennes, o plantar cultivos de cobertura de múltiples especies en lugar de barbecho son algunas de las estrategias para asegurar raíces continuas durante todo el año.



### 5. Integrar animales

Contrato con un pastor dos veces al año o pedir prestado las cabras, ovejas o ganado para restaurar la salud del suelo en pastizales. Es importante mover animales con frecuencia y permitir que las hierbas se recuperen entre períodos de pastoreo. Los patos y gallinas pueden proporcionar control de plagas y fertilizantes gratis. Los setos o tiras de polinizadores ofrecen comida y el hábitat para insectos benéficos y lombrices de tierra prosperan en suelos sanos.

**Plantar un jardín tiene el poder de cambiar el mundo. Los jardines regenerativos pueden ayudar revertir el cambio climático restaurando la salud del suelo, reduciendo el vapor de agua y capturando CO<sup>2</sup>.**

Únase al movimiento de salud del suelo de Nuevo México en

[NMhealthysoil.org](http://NMhealthysoil.org)



# INSTRUCCIONES DE CRECIMIENTO

## **Espárragos (Mary Washington):**

El espárrago es un cultivo perenne que puede seguir siendo productivo durante 10 a 15 años. Produce lanzas suculentas. En primavera es listo para cosechar ligeramente después de dos temporadas de crecimiento. Tolerante a la sequía pero necesita regular riego para producción. Las hojas de helecho y las bayas rojas se ven muy bonitas en un paisaje comestible. Elija una ubicación permanente para su cama de espárragos, modifíquela bien con una gran cantidad de compost. Plantar semillas en finales de Abril o principios de Mayo, siempre que el suelo esté cálido y húmedo (no mojado). Remojar las semillas en agua para una pareja de horas antes de plantar para fomentar la germinación. Siembre las semillas de 1 a 2 pulgadas de profundidad en hileras de aproximadamente 12" aparte. Mantenga el semillero bien regado si está seco y libre de malezas. Las plántulas surgirán después de aproximadamente 3-4 semanas, adelgace a unos 2" de distancia.

## **Alforfón:**

¡Agregue cultivos de cobertura a su jardín para mejorar la fertilidad del suelo! El trigo sarraceno es un cultivo ideal para el verano. Hace que los nutrientes estén disponibles, tolera suelos pobres y es un imán para las abejas cuando están en flor. Requiere cálido clima, siembre a fines de primavera o verano 1/2 pulgada de profundidad.

## **Manojo de cebolla:**

Manojo de cebolla es una buena opción para los jardineros caseros. Estas cebollas no producen bulbos grandes pero son útiles porque puede cosechar algunas cebollas "verdes" (pequeños bulbos y hojas), cuando las necesite mientras están creciendo. Siembre las semillas en primavera 1/2 pulgada de profundidad y 1 pie de distancia. Las semillas germinan más rápido a temperaturas más altas. Agua regularmente si el clima es seco y mantillo para reducir la necesidad de agua y suprimir las malas hierbas.

## **El Amor Miente Sangrado Amaranto:**

El amaranto es una planta sorprendentemente hermosa y un importante cultivo alimentario mesoamericano. El hierro y las semillas ricas en calcio pueden secarse y luego cocinarse como un cereal tibio, o triturarse en harina. Como el amaranto no contiene gluten, es una opción nutritiva para las personas con enfermedad celíaca. Las hojas de amaranto pueden ser utilizado como espinacas. Siembre ligeramente en primavera después de que haya pasado el peligro de las heladas, cubriendo las semillas ligeramente en un área cálida y soleada. Necesita mucho espacio ya que las plantas tendrán 3-4' de altura.

## **Apio de Monte:**

Perenne grande, de rápido crecimiento, de 3 a 6 pies de altura, con hojas de apio, tallos y sabor. Un llamativo ornamentales cuyas hojas y semillas se usan para dar sabor a sopas y guisos. Los brotes de primavera son un trato especial. Pretendía atraer el romance. De pleno sol a sombra parcial y suelo rico. Fácil de cultivar. Siembre el apio de monte directamente afuera en la primavera (o al comienzo del otoño para germinar en la primavera). Siembre 1-2 semillas por pulgada en filas separadas 3'. Cuando 3-4" de alto, delgado para estar a 6" de distancia. Apio de Monte muere en el invierno, pero vuelve rápidamente a principios de primavera. En la primavera, se puede adelgazar aún más para estar a una distancia de 18-24" pulgadas.

## **Bálsamo de Limón:**

El bálsamo de limón es fácil de cultivar y atrae a las abejas al jardín. Utilizado como té de hierbas, tiene propiedades antivirales y propiedades relajantes, útiles para calmar los nervios deshilachados y calmar a los niños. Plante el bálsamo de limón durante el clima cálido de finales de la primavera, una vez que hayan pasado todas las posibilidades de heladas. Espacie el bálsamo de limón con una separación de 20 a 24 pulgadas en un área con sombra parcial y suelo bien drenado, enriquecido con abono verifique la humedad del suelo cada pocos días y riegue cuando la pulgada superior se seque.

**Gracias a Plants of the Southwest por proporcionar generosamente las semillas para su Jardín de Victoria Climática!**

**Maravilla:**

Las maravillas complementan cualquier jardín de vegetales, flores o hierbas. Una planta compañera para tomates, disuade los nematodos nocivos del suelo. Las flores son comestibles e imparten un hermoso color dorado a las sopas y guisos, fácil de cultivar. Esparce semillas por el jardín, aproximadamente a ½ pulgada de profundidad.

**Okra:**

La okra tiene una hermosa flor que se convierte en una maceta delgada, la fruta de la okra. Requiere frecuente coseche antes de que se vuelva duro e incomible. Es muy sabroso en guisos y sopas, por ejemplo en el gumbo. Siembre okra en el jardín cuando el suelo se haya calentado a unos 65° o 70° F (cuanto más cálido, mejor). Planta semillas de okra de aproximadamente ½ a 1 pulgada de profundidad y de 12 a 18 pulgadas de distancia. Puedes remojar las semillas durante la noche en agua tibia para ayudar a acelerar la germinación. La okra prefiere suelos bien drenados pero húmedos, enmendados con compost. Riegue regularmente y use mantillo para mantener la humedad.

## INSTRUCCIONES DE SIEMBRA

	<p style="text-align: center;"><b>LECHUGA</b></p> <p><b>Endibia, espinacas, roble mantecoso, lechuga romana, orach morado, etc.</b></p> <p>Siembre de ¼ de pulgada de profundidad a principios de primavera u otoño, con una separación de 6 a 8 pulgadas. A la lechuga le gusta el mantillo, la sombra en verano y el riego regular.</p>
	<p style="text-align: center;"><b>FRIJOLES Y GUISANTES</b></p> <p><b>Frijol Tepary, Frijol Appaloosa</b></p> <p>Los teparios son un cultivo alimenticio tradicional de los Nativos Americanos, tolerante a la sequía. Siembre los frijoles cuando haya pasado el peligro de las heladas. Suelo cálido 1-2 pulgadas de profundidad. Comer como judías verdes o cosechar judías secas: espere hasta que las hojas caigan y las vainas estén secas, agite las vainas para liberar semillas.</p> <p><b>Guesante</b></p> <p>Remoje las semillas 12-24 horas antes de sembrar. Planta a principios de primavera 1 pulgada profundo y 2 pulgadas de distancia; agregue mantillo. Riegue regularmente cuando el clima está caluroso. Proporcione cuerda o enrejado para que las plantas se suban.</p>

**Gracias a Plants of the Southwest por proporcionar generosamente las semillas para su Jardín de Victoria Climática!**

	<p style="text-align: center;">TOMATES</p> <p><b>Vino de Brandy Tomate, Calabaza Púrpura y otros.</b> Siembre en el interior 5-6 semanas antes de la última fecha de helada, cubra ligeramente y manténgalo húmedo en un área soleada. Siembre directamente o trasplante afuera cuando todo el peligro de las heladas ha pasado. Permitir crecer a lo largo de estacas o proporcionar una jaula de tomate para apoyo.</p>
	<p style="text-align: center;">CHILE</p> <p><b>Anaheim, Habanero, Arbol, Pimiento Dulce, etc.</b> Siembre de ¼ de pulgada de profundidad en el interior 5-6 semanas antes de la última fecha de helada, cubra ligeramente y manténgase húmedo en un área soleada. Sembrar directamente o trasplantar al aire libre cuando todo el peligro de las heladas ha pasado. ¡Necesita suelo cálido!</p>
	<p style="text-align: center;">CALABAZA Y CALABAZAS</p> <p><b>Calabaza, Calabaza de Espagueti, Calabaza Moscada y Azul Hubbard.</b> ¡Fácil de cultivar! Cerda directa afuera después de la última helada aproximadamente ½ pulgada profundo. Dé a las calabazas mucho espacio y mantillo para mantener la tierra húmeda.</p>
	<p style="text-align: center;">LA COL RISADA Y MOSTAZA VERDES</p> <p>Siembre afuera a principios de la primavera a ¼ de pulgada de profundidad. Delgado a 1 pie de distancia cuando ¡las plántulas miden aproximadamente 4 pulgadas de alto, comen adelgazamiento como hojas verdes! Coseche las hojas individuales durante todo el verano y el otoño.</p>

**Gracias a Plants of the Southwest por proporcionar generosamente las semillas para su Jardín de Victoria Climática!**

# Compostaje 101:

**Qué es el compostaje:** El compostaje es la combinación y gestión de residuos específicos para que descomponer. Una vez que los materiales se mezclan, los microbios en el suelo comenzará a descomponer los desechos y convertirlos en material rico en nutrientes que ayuda a las plantas a crecer. Por compostaje, no solo estás creando algo que ayuda a mantener las plantas saludable, pero mantiene productos de desecho compostables como restos de comida y desechos de jardín de los vertederos.

## Puede ser Compostaje:

- Cartón (sin recubrimiento, piezas pequeñas)
- Café molido y Filtros
- Cáscaras de Huevo
- Cenizas de chimenea (solo de madera natural)
- Frutas y Vegetales
- Recortes de Césped
- Pelo y Piel
- Heno y paja
- Plantas de Interior
- Hojas
- Periódicos (tritutados)
- Cáscaras de Nuez
- Papel (sin recubrimiento, piezas pequeñas)
- Aserrín
- Bolsas de té
- Astillas de Madera
- Recortes de Jardín

## No debería ser Compostaje:

- Árboles de nuez negra o ramitas (liberación sustancias que pueden ser dañinas para las plantas)
- Carbón o cenizas de carbón (puede contener sustancias nocivas para las plantas)
- Productos lácteos y huevos (crean olor problemas y atraer plagas como roedores y vuela)
- Plantas enfermas o plagadas de insectos. (enfermedades o insectos pueden sobrevivir y ser transferido a otras plantas)
- Grasas, grasa, manteca, aceites (crean olor problemas y atraer plagas como roedores y vuela)
- Espinas y restos de carne o pescado (crear problemas de olor y atraer plagas como roedores y moscas)
- Heces de mascotas o basura (puede contener parásitos, bacterias, atraen plagas como roedores y moscas, y portan patógenos)
- Recortes de jardín tratados con pesticidas químicos (pueden matar organismos de compostaje beneficiosos)

# ABONO

El compostaje es la combinación y gestión de materiales de desecho específicos para que se descompongan activamente. Una vez que los materiales se mezclan, los microbios en el suelo comenzarán a descomponerse. Los desechos y los convierten en el material rico en nutrientes que ayuda a las plantas a crecer. Por compostaje, no solo está creando algo que ayuda a mantener las plantas sanas, sino que está manteniendo productos de desecho compostables como restos de comida y desechos de jardín de los vertederos.

## Que necesitarás:

### Material marrón para producir carbono:

Hojas muertas, ramas y ramitas, aserrín o astillas de madera, filtros de café, trapos de algodón y lana, trozos triturados de papel, cartón o periódico y cáscaras de nueces ralladas.

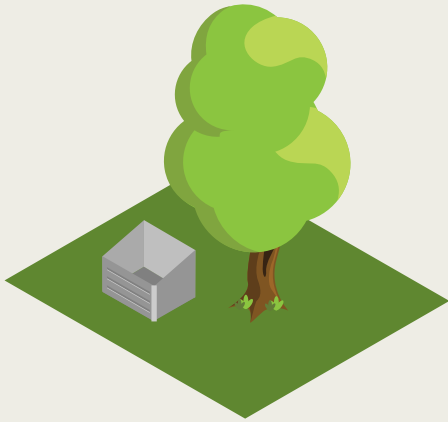


### Material verde para producir nitrógeno:

Recortes de hierba y hojas, restos de frutas y verduras, cabello, pelusa, té y café molido.



Agua



### 1 Seleccione un lugar seco y sombreado cerca de una fuente de agua.

El tamaño ideal para su área de compost es 3 pies de ancho por 3 pies de profundidad por 3 pies de alto (1 yarda cúbica). Puedes comprar un contenedor, usar alambre de gallina, o simplemente aislar un área de terreno para su montón de abono.



### 2 Agregue marrón y verde material alternativo capas.

Pruebe y mantenga la proporción aproximadamente 3 partes marrones a 1 parte de verduras. Asegurarse trozos más grandes de material se cortan o triturado.



### 3 Mantenga el abono húmedo (pero no demasiado mojado).

La humedad ayuda con el colapso de materia orgánica.



### 4 Ocasionalmente enciende tu mezcla de abono para proporcionar aireación.

Esto ayuda a acelerar el compostaje procesar y mantener las cosas bien ventiladas, que reduce el riesgo de que las cosas se vuelvan malolientes.



### 5 Como desglose de materiales.

La pila se calentará. Incluso podría haber vapor. No se alarmado. Eso significa que está funcionando.



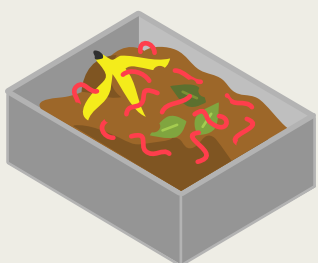
### 6 ¡Todo listo!

Cuando el material es oscuro sin restos de comida o desperdicio, su abono está listo. Agréguelo a céspedes y jardines o cualquier lugar que pueda beneficiarse de un buen suelo.

## QUE NO COMPOSTAR

Metal, vidrio y otros productos que no se descomponen fácilmente, cenizas de carbón o carbón, plantas enfermas o plagadas de insectos, hojas y ramas de nogal negro, desechos de mascotas, huesos, carne, grasas, aceites, productos lácteos y huevos (las cáscaras de huevo están bien), y recortes de jardín tratados con pesticidas químicos.

## ¿Qué es vermicompostaje?



Vermicompostaje es un tipo de compostaje que utiliza lombrices rojas para descomponer material orgánico. Coloque gusanos en un recipiente de 8-16 pulgadas profundo, en capas con tierra, periódicos y hojas. Asegúrese de que el contenedor tenga pequeños orificios en el parte inferior (un cuarto de pulgada o menos), para permitir la ventilación y el drenaje. Fruta y verdura los desechos eventualmente serán reemplazados por excrementos ricos en nutrientes. Este método requiere mucho menos espacio, por lo que es una buena alternativa para las personas que no tienen suficiente espacio o lo ideal condiciones para una gran pila de abono.